

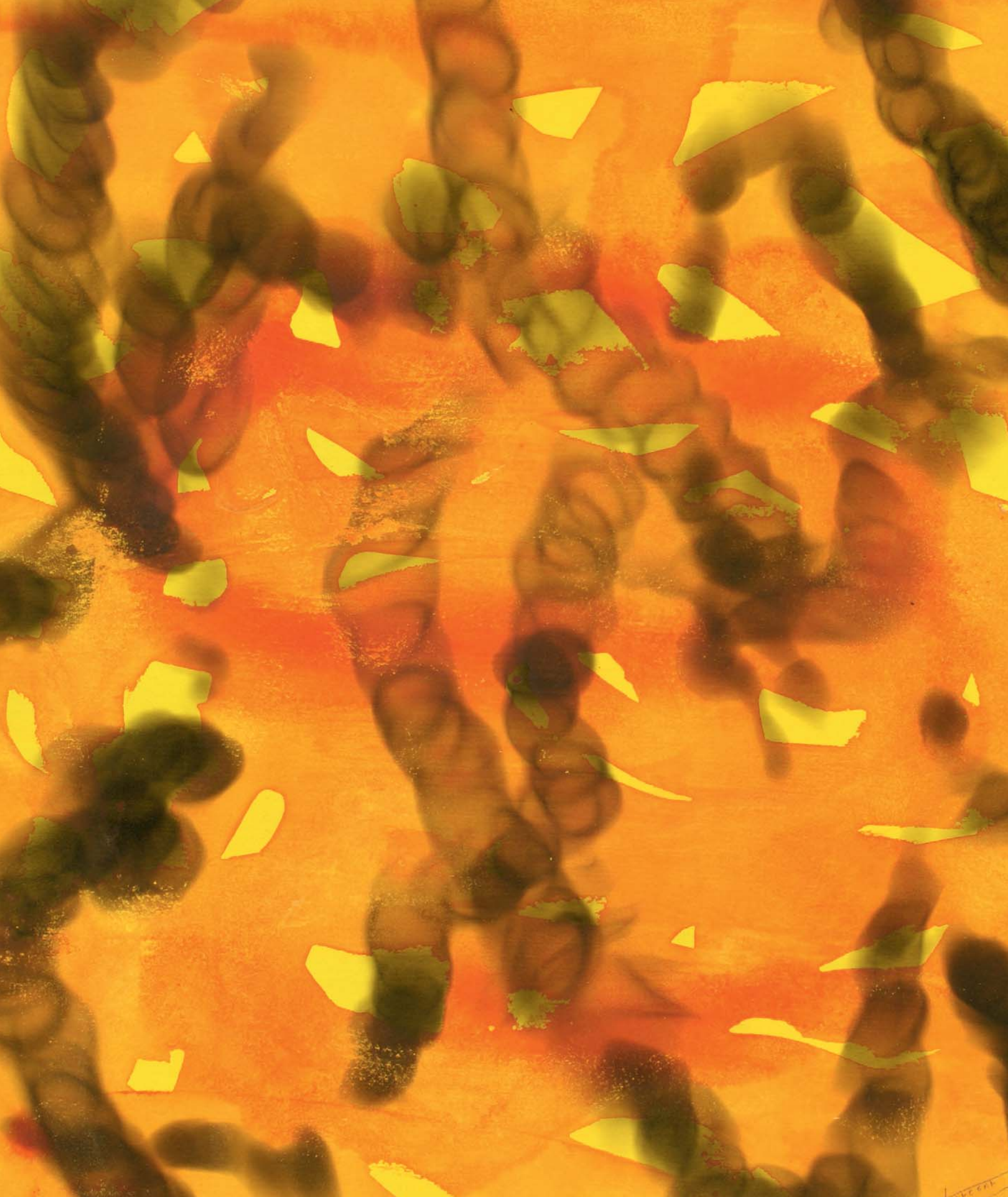
TORREGAR
INFERNUM







TORREGAR INFERNUM



El apoyo de la Fundación Cajamurcia a la difusión de las artes plásticas y, especialmente, de la obra de los creadores murcianos se hace palpable en el ciclo *En expansión. Artistas murcianos*, que muestra, en nuestra Aula de Cultura de Madrid, el trabajo del pintor José Antonio Torregrosa, conocido como Torregar. Esta iniciativa arrancó en marzo con *Trayectos de levedad*, de Nono García, y tendrá continuidad el próximo otoño con otro joven pintor murciano, Martínez Cánovas, quien expondrá *Inquietud retro-estética*.

En esta exposición que ahora presentamos, Torregar nos ofrece su particular *Infernum*, formado por 24 cuadros de distintos formatos pintados ex profeso para este proyecto.

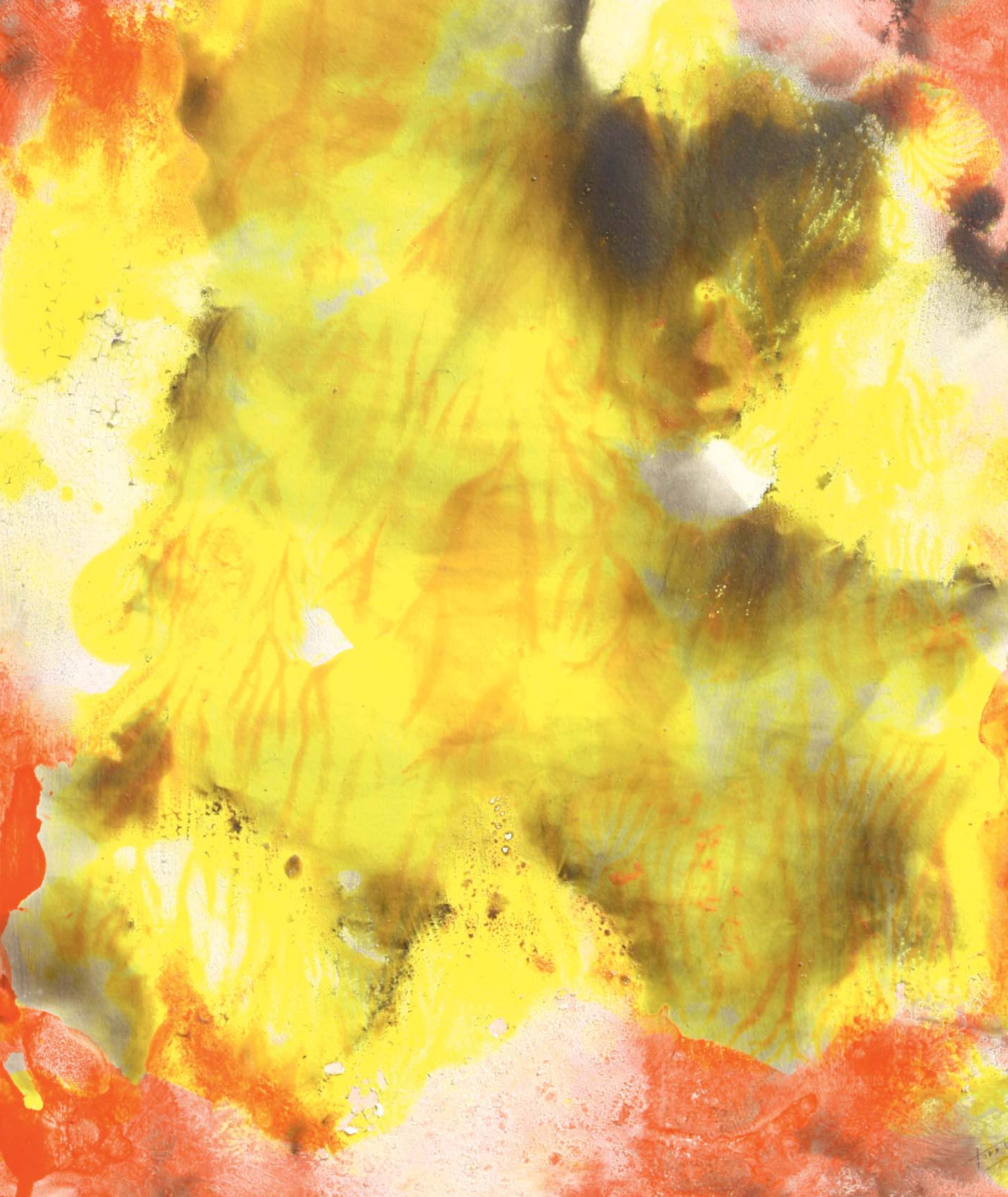
Aunque el pintor es conocido por su estilo figurativo, en esta ocasión, como artista en constante evolución, nos presenta un mestizaje entre figuración y abstracción. La temática del fuego, que ha sido el eje central de sus anteriores exposiciones, la aborda aquí depurando la técnica hasta llegar a lo abstracto. Así, los cuadros que conforman *Infernum* parecen tener un efecto especial: desde lejos, el observador puede ver en ellos hogueras, cenizas, brasas...; pero, cuando se acerca, sólo aprecia manchas de pintura, pura abstracción.

El proyecto está relacionado con el trabajo que Torregar viene desarrollando en los últimos años, que está íntimamente ligado al hombre y que plantea como único tema el fuego, realizando una investigación en torno a él y tratando de aprovechar al máximo las posibilidades pictóricas que ofrece.

Concretamente, en esta exposición pretende recoger el profundo legado simbólico y las múltiples connotaciones de este elemento, planteando un montaje en el que el espectador se sienta conmovido por el vigor cromático y pictórico de la obra.

Espero que así sea: que los visitantes a la muestra y los lectores del catálogo se conmuevan y disfruten con esta pintura hecha con fuego, pasión y mucho arte.

Carlos Egea Krauel
Presidente de la Fundación Cajamurcia



“DONDE EL GUSANO NO MUERE Y EL FUEGO NO SE APAGA” (Mateo 9: 47-48)

PEDRO LÓPEZ MORALES

Comisario de la exposición

Torregar no pinta cuadros donde aparece el fuego. Por extraño que parezca, el artista multidisciplinar elabora la propia hoguera hipnotizadora e invita a cruzar por un pasadizo vigilado por Prometeo para mantener vivo ese *tesoro energético* que nos lleva a los postulados de los pitagóricos del siglo V a. de C., a través de un sistema cosmogónico con un centro ocupado por ese *Fuego*, de simbología fecundamente creadora y espiritual. Contemplando las obras que componen la exposición “Infernum”, podríamos desbocarnos y caer en prejuicios dubitativos que señalan al fuego como un enigma milenar castigador o purificador. El teólogo José A. Fortea sostiene que “el infierno no es un lugar sino un estado”, pero las llamas abrasadoras inspiradas por conjuros podrían iniciarse por un trueno enviado por Taranis, uno de los tres dioses de la noche incluido en el paganismo céltico, y al que asocian con la luz, con el cielo y con la “rueda cósmica”, y, a su vez, vinculado al universo y a la noción del infinito.

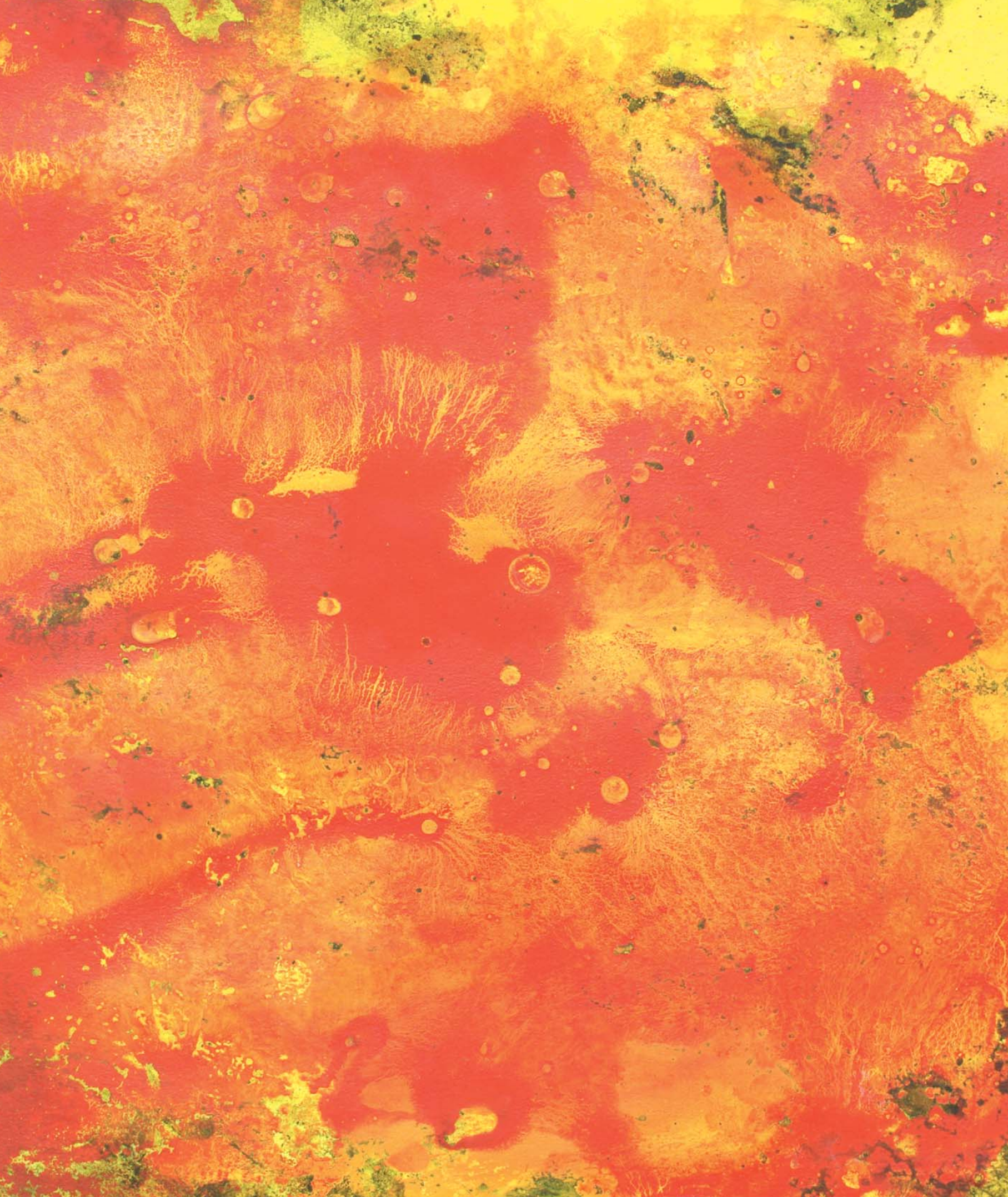
El fuego es considerado como el primer invento (descubrimiento) técnico trascendente del hombre y el trabajo de mantener el fuego encendido sería la primera actividad racional no instintiva del ser humano. La paleontología afirma que el fuego es una poderosa fuerza aglutinante del origen de la familia primitiva y, en otros mitos, el fuego surge de la región genital de la mujer. Aboliendo dogmas, costumbres y creencias religiosas, Torregar es consciente de que su experimento le puede “arder” en las manos y no transige fisuras en este proyecto pictórico, porque necesita obtener obras de arte desvinculadas de amanerados estilos, y que pueda alcanzar “altas temperaturas” su pintura intencionada y concebida desde los diferentes procesos de combustión que produce el comburente.

Sobre las maderas y los papeles intervenidos por el meticuloso artista, renace la Edad del fuego-luz, como medio de iluminación y supervivencia, formando una de las tres etapas en las que el influyente antropólogo escocés, James G. Frazer, divide la historia de la Humanidad. Mirar y dejarse “quemar” por una obra de Torregar, supone trascender a la realidad, al misterio, a una cremación retributiva, como resultado de acciones con vida. El elemento primigenio, de doble connotación, aparece elaborado en cada cuadro a

partir de una inesperada construcción y deconstrucción, sometidas a reflexiones que se materializan en el arriesgado ensayo que supone cada pieza que integran “Infernum” o el enigmático universo del Averno.

La combustión de materia orgánica que reacciona con el oxígeno, en las pinturas de Torregar se intercambia por óleo, acrílico, tintas, agua, quemaduras, barnices, disolventes... que se van emancipando y superponiendo sobre la superficie del cuadro cuando la primera capa de pintura aún se mantiene mordiente (fresca) con lo que el “incendio” cobra plenitud y consigue una visión de ruptura, pero inesperada y “ardentísima” hacia el espectador. Las temperaturas de ignición y de inflamación adquieren cotas máximas de excelsitud artística cuando las iniciales manchas de color, los pigmentos abstractos, son inverosímilmente codificados por el ojo que observa y traducidos a mensajes realistas, de sentimiento hiperrealista... y te asaltan brasas, llamas, tizones, ramas, rescoldos... que nos harían pensar que nos sentimos dentro del Purgatorio o de una fogata mágica durante un solsticio de verano.

Resulta indiscutible que el fuego se reconoce como existente *in ilia tempore* (desde siempre) y con esta exposición, el lenguaje pictórico de la materia ígnea es concebido por el autor con una elevada semántica visual y paralela a las magistrales piruetas que realiza el domador (maestro elegido) del fuego, *Canis Vetulus*, cuando se pensaba que el dueño de este elemento primigenio era un perro en la tribu Bakairis, un pájaro-mosca para los Jíbaros o un jaguar para los Matacos. El origen y desarrollo del preciado y temeroso fuego es variado y extenso. En el Canto 26, del Infierno, en la *Divina Comedia* escrita en verso por Dante Alighieri, el poeta declara en este terceto: “Y mi conductor, que me vio tan absorto/ me dijo: Dentro del fuego están los espíritus;/ cada uno vestido de la llama que lo abrasa”. En la colección de piezas de “Infernum” el fuego se convierte en la única y unitaria temática, de carácter –casi–sobrenatural, donde en cada pintura se establece una viva reacción en cadena y se construye a partir de lo destruido. El fuego arde. El fuego atrapa. El fuego purifica. El fuego no está pintado.



TORREGAR, O GUÍA AL AVERNO

SOREN PEÑALVER
Poeta

Allá, en las Montañas Grampianas, la región del estado de Victoria, en la remota Australia y en un lejanísimo tiempo, las inquietas cornejas se divertían lanzando al aire astillas encendidas. Un pequeño *Yuuloin keear* –“reyezuelo cola-de-fuego”– que observaba a los juguetones mamíferos, tomó una de las astillas ígneas al vuelo, y escapó con ella. Un halcón llamado Tarrakukk arrebató la astilla al reyezuelo, y prendió con ella todos los bosques. Y así, en las Montañas Grampianas, se dispuso de Fuego (*tow-era*) en adelante.

Esta leyenda o fábula, común entre los relatos orales de los aborígenes australianos, fue rescatada por James Dawson, y a su vez incluida por Sir James George Frazer en su *Myths of the origin of fire* (1), uno de los capítulos de su monumental *The Golden Bough* (2), es, pese a la erudición de sus compiladores, una de las explicaciones más encantadoras y sencillas de la aparición del Fuego.

Frente a la contemplación de "Infernum", los impactantes cuadros de Torregar, otros nombres y conceptos, filosóficos, teológicos y poéticos, acuden a nuestro entendimiento. Para los antiguos latinos, la Luna, espejo de la luz del sol, que es como un remanso de sus llamas inextinguibles, es a la vez Janua Coeli y Jauna Inferni, Diana y Hécate. “Dante no podía ignorarlo”, señala René Guénon en *L'ésoterisme de Dante*; por ello el poeta florentino no asigna a los profanos un refugio celeste, “aunque fuera el más inferior de todos ellos”; sin embargo determina algunas diferencias existentes entre los infiernos, los limbos, y las tinieblas exteriores.

Visiones circulares, verticales, horizontales y dimensionales del “Infernum” de Torregar. Ante ellas, como a orillas de unos pozos, nos asomamos, y abismamos...

*Tyger, Tyger, burning bright,
In the forests of the night:
What immortal hand or eye
Could frame thy fearful symmetry?* (3)

*(“Tigre, Tigre, que ardes fiero
en los bosques de la noche:
¿qué mano u ojo inmortal
ciñó tu cruel simetría?”)*

Pero, también nuestros ojos se extasiaron, pues *that nature is a hericletean fire* (4).

De niños, nos gustaba jugar con el Fuego, en varias de sus formas y aspectos. Como el pequeño pájaro austral, hacíamos volar las astillas prendidas de lumbre, o las oscilábamos en la mano (¿por qué se nos decía que nos orinaríamos en la cama?). El artista es el infante que alarga sus años del asombro en el tiempo. El “viaje nocturno de Mahoma”; su descenso a las regiones infernales, y su ascensión a las esferas celestiales, al Paraíso, con el ángel Gabriel como guía... El poeta latino Virgilio conduce a Dante, por íntimos parajes, terrenales y celestes (5). Entre ráfagas de fuego, simbologías vivas, incansables en su fluctuar, nos lleva el artista por escalones circulares hasta lo profundo; para luego elevarnos, en apoteosis, hacia la Luz, que nos ciega a los ojos, dando intensidad a la visión del corazón (*ayn al-Kalb*) (6).

A niveles infernales y a cielos astronómicos, nos lleva el Fuego; con su influencia adquirimos (mejor decir, rescatamos) lo que Frazer señalaba de la mitología “como la filosofía del hombre primitivo”. Torregar nos pone ante la evidencia: seguimos siendo ese hombre del principio, por la fascinación que ejerce en nosotros el Fuego.

(1) *Mitos sobre el origen del fuego*.

(2) *La rama dorada*.

(3) “The Tyger”; poema de William Blake.

(4) “Que la naturaleza es un fuego heracliteano” (Gerald Manley Hopkins).

(5) Miguel Asín Palacios, acerca de la influencia en Dante de Ibn al-Arabi (*La Escatología musulmana en la Divina Comedia*, 1919).

(6) “Ojo del Corazón”.

S/T 2013
TÉCNICA MIXTA SOBRE PAPEL. 37'5 X 37'5 CM

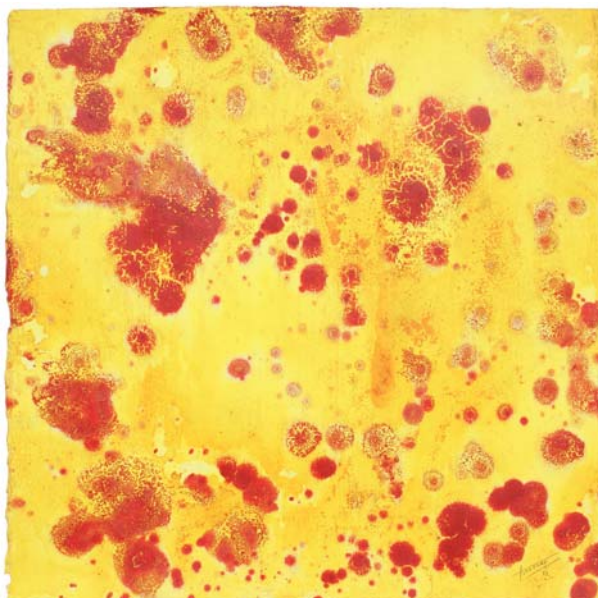
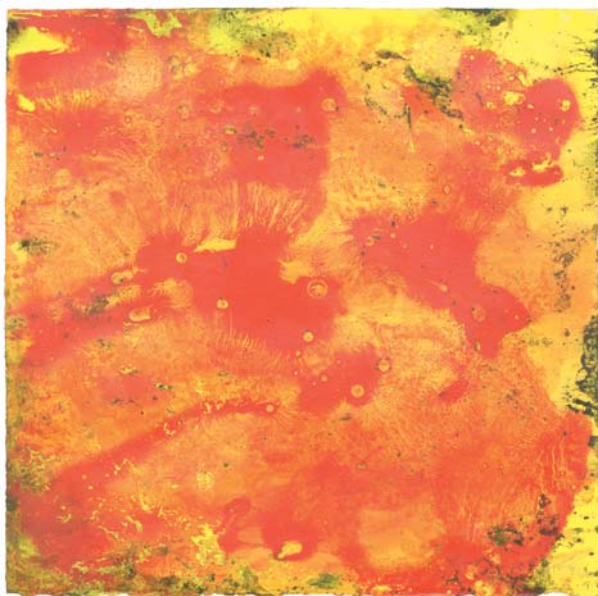
S/T 2012
TÉCNICA MIXTA SOBRE PAPEL. 37'5 X 37'5 CM

S/T 2013
TÉCNICA MIXTA SOBRE PAPEL. 37'5 X 37'5 CM

S/T 2013
TÉCNICA MIXTA SOBRE PAPEL. 37'5 X 37'5 CM

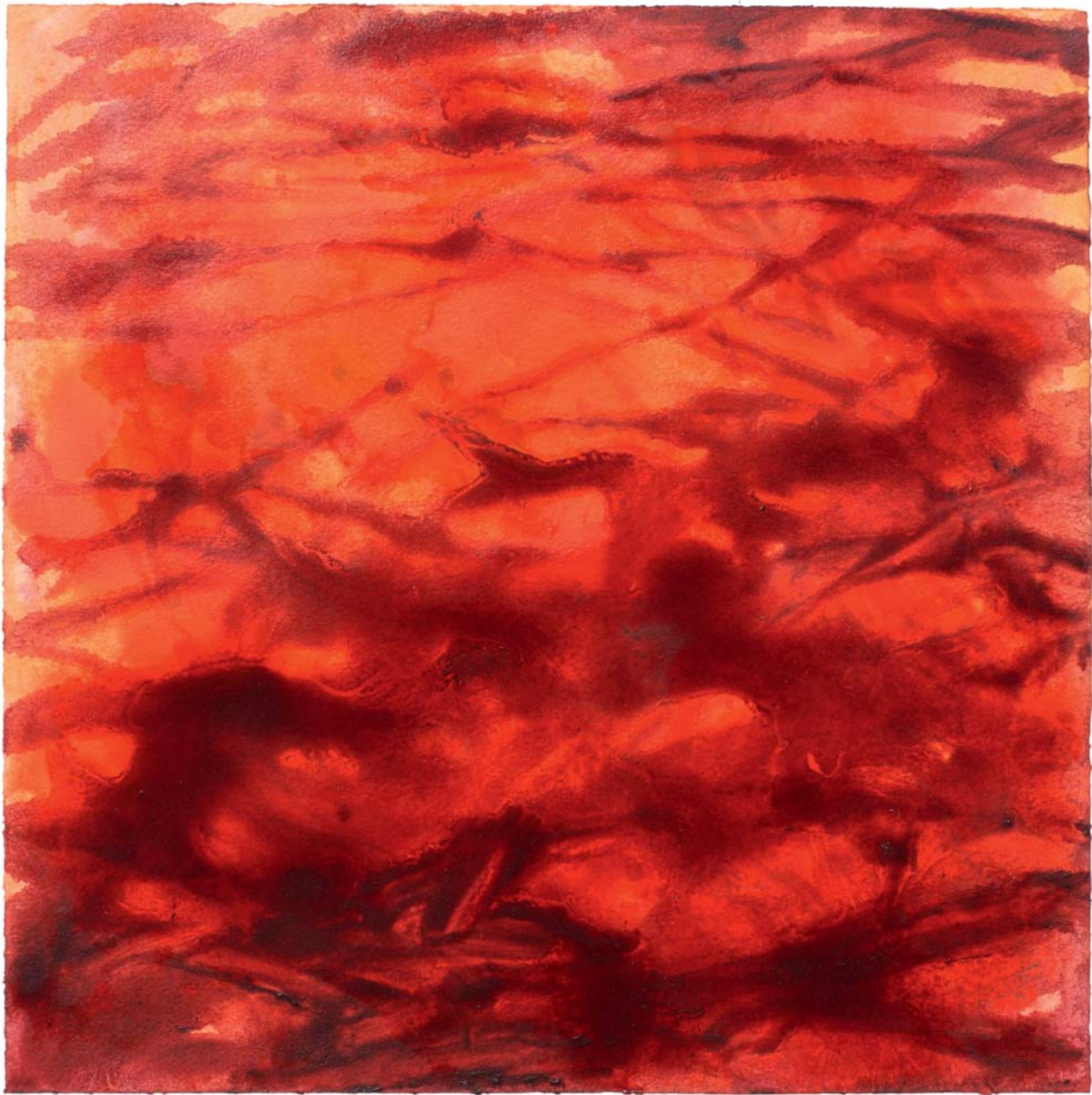
S/T 2013
TÉCNICA MIXTA SOBRE PAPEL. 37'5 X 37'5 CM

S/T 2013
TÉCNICA MIXTA SOBRE PAPEL. 37'5 X 37'5 CM

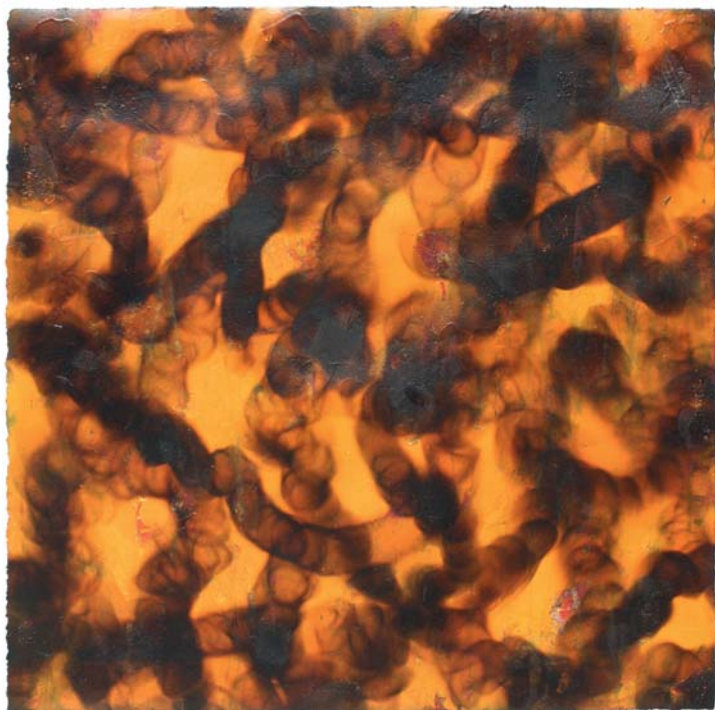




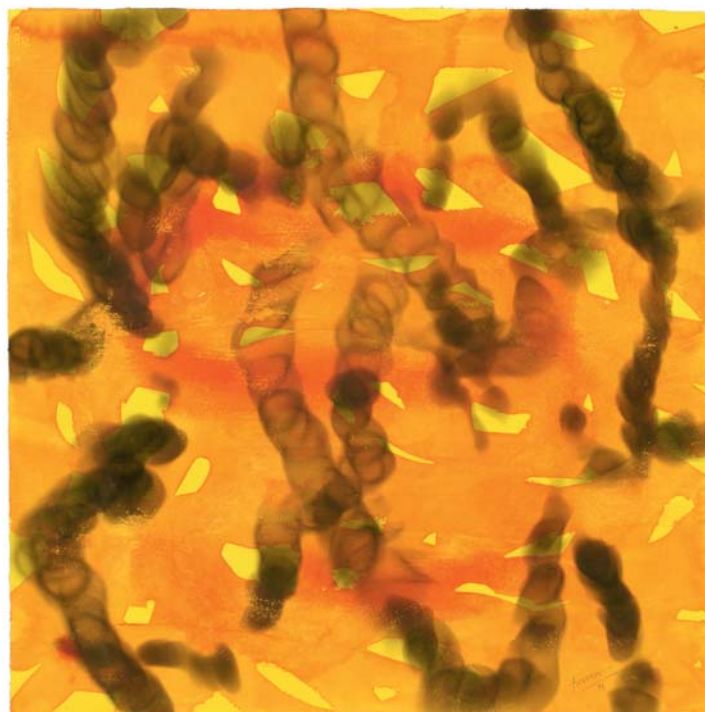
S/T 2013
TÉCNICA MIXTA SOBRE PAPEL. 37'5 x 37'5 CM



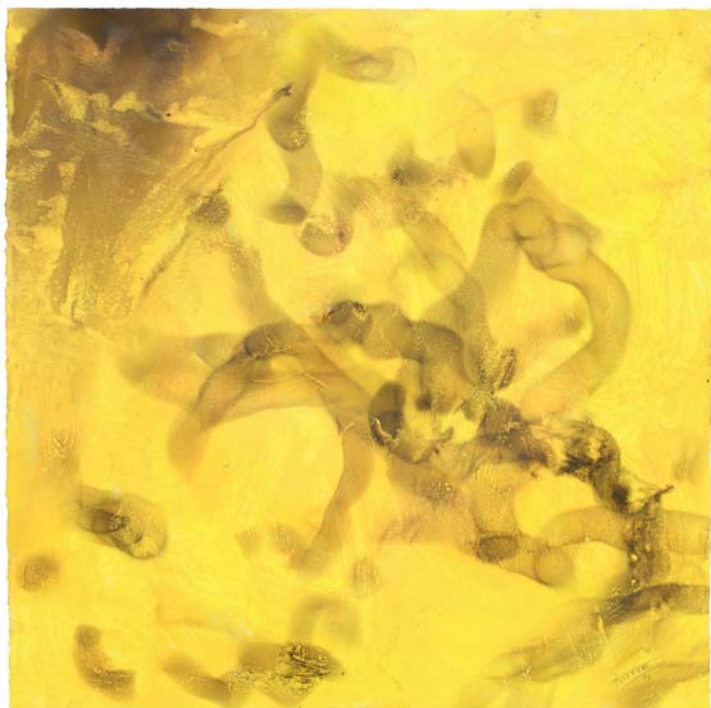
S/T 2013
TÉCNICA MIXTA SOBRE PAPEL. 37'5 x 37'5 CM



S/T 2013
TÉCNICA MIXTA SOBRE PAPEL. 37'5 X 37'5 CM



S/T 2013
TÉCNICA MIXTA SOBRE PAPEL. 37'5 X 37'5 CM



S/T 2013
TÉCNICA MIXTA SOBRE PAPEL. 37'5 x 37'5 CM



S/T 2013
TÉCNICA MIXTA SOBRE PAPEL. 37'5 x 37'5 CM

S/T 2012
ACUARELA SOBRE PAPEL 35 CM DE DIÁMETRO

S/T 2012
ACUARELA SOBRE PAPEL 35 CM DE DIÁMETRO

S/T 2012
ACUARELA SOBRE PAPEL 35 CM DE DIÁMETRO

S/T 2012
ACUARELA SOBRE PAPEL 35 CM DE DIÁMETRO





S/T 2012
ACUARELA SOBRE PAPEL. 35 CM DE DIÁMETRO



S/T 2012
ACUARELA SOBRE PAPEL. 35 CM DE DIÁMETRO



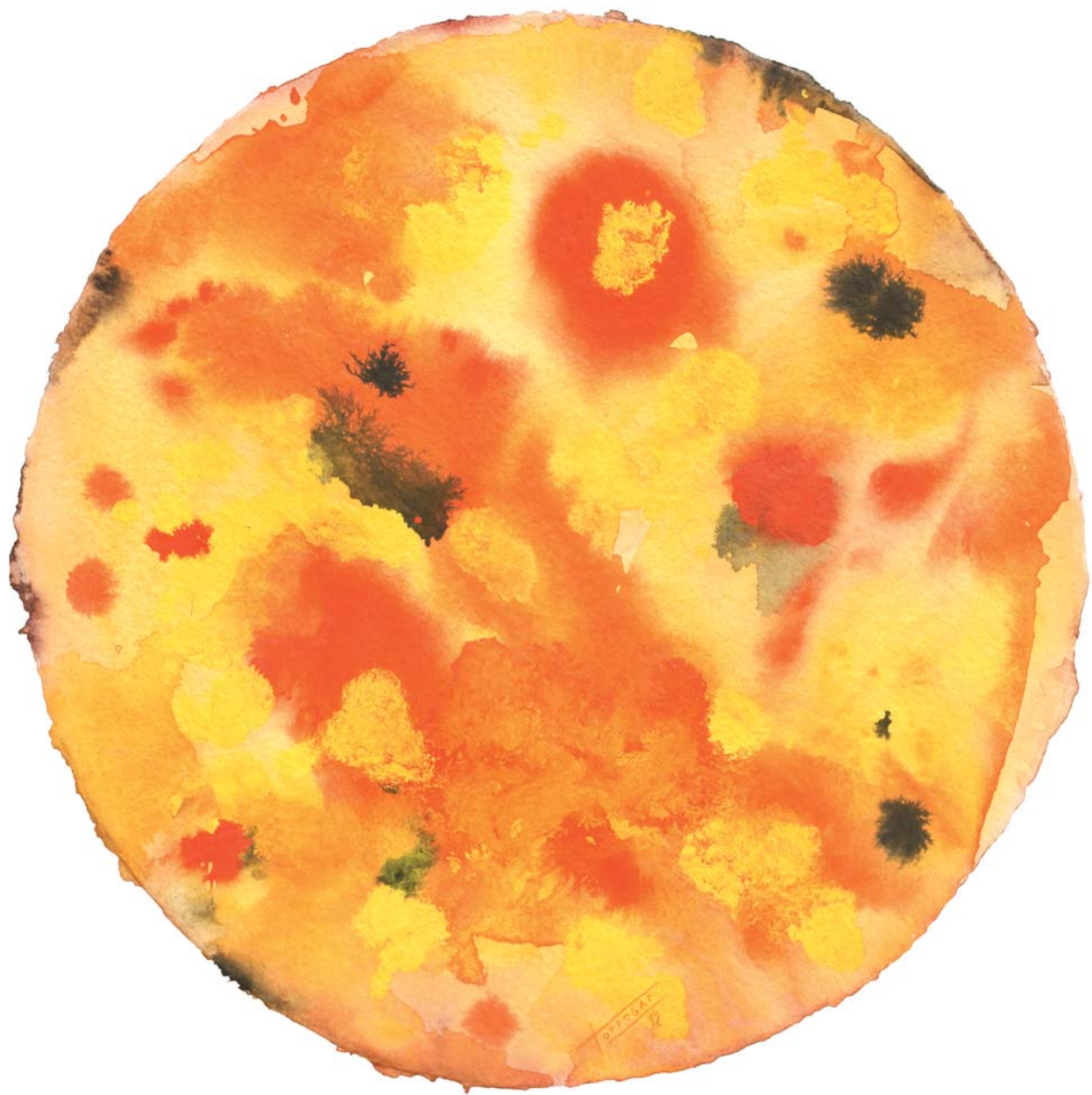
S/T 2012
ACUARELA SOBRE PAPEL. 35 CM DE DIÁMETRO



S/T 2012
ACUARELA SOBRE PAPEL. 35 CM DE DIÁMETRO



S/T 2012
ACUARELA SOBRE PAPEL. 35 CM DE DIÁMETRO



S/T 2012
ACUARELA SOBRE PAPEL. 35 CM DE DIÁMETRO



BRASAS II 2014
ÓLEO SOBRE MADEIRA. 65 X 50 CM



BRASAS VI 2014
ÓLEO SOBRE MADERA. 65 X 50 CM



BRASAS V 2014
ÓLEO SOBRE MADERA. 65 X 50 CM





BRASAS IV 2014
ÓLEO SOBRE MADERA. 65 x 50 CM

BRASAS VII 2014
ÓLEO SOBRE MADERA. 65 x 50 CM



BRASAS I 2014
ÓLEO SOBRE MADERA. 65 X 50 CM





BRASAS VIII 2014
ÓLEO SOBRE MADERA. 65 x 50 CM

INFERNUM IV 2013
ÓLEO SOBRE MADERA. 244 x 200 CM

INFERNUM XXIII 2013
ÓLEO SOBRE MADERA. 180 x 300 CM

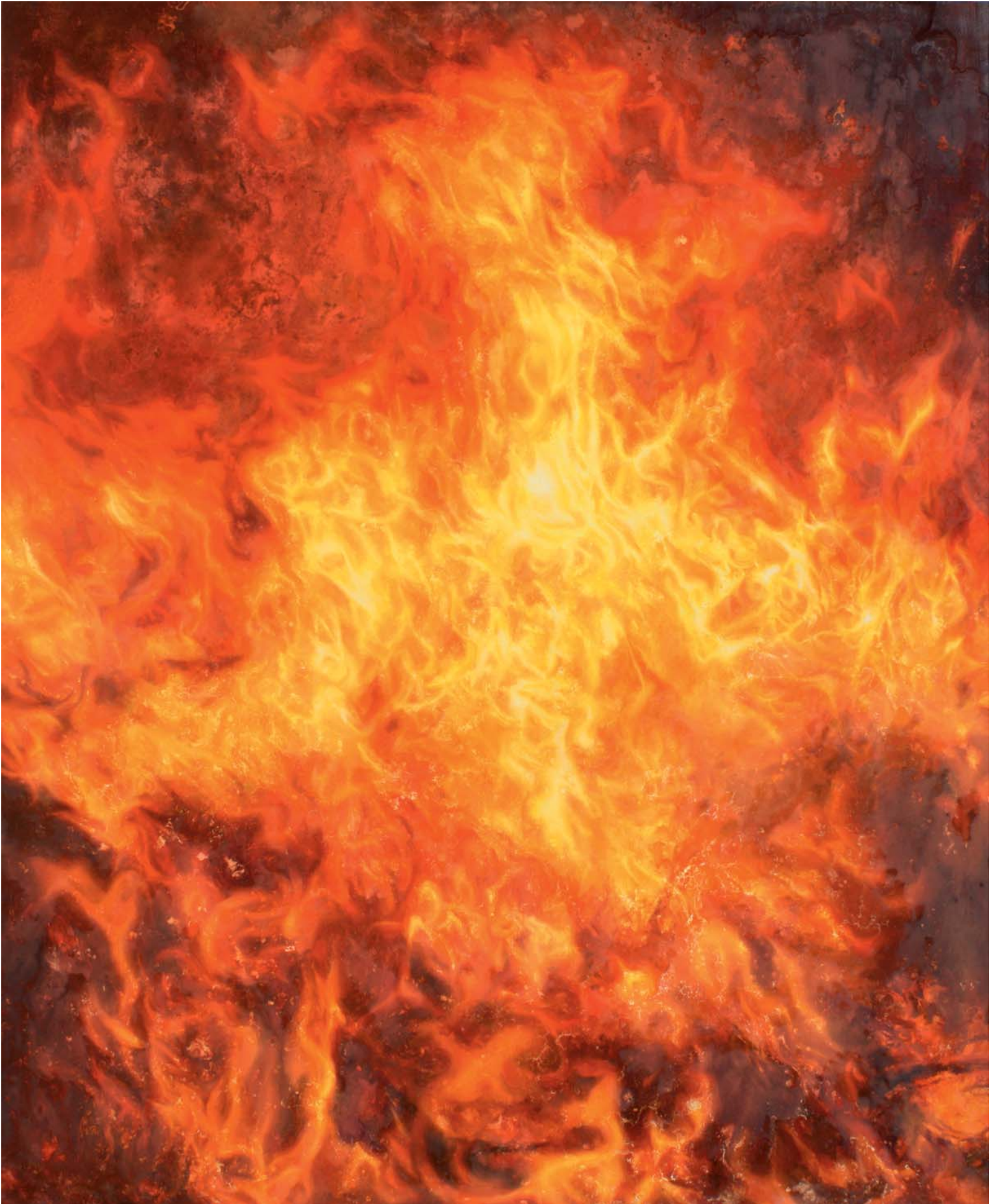








INFERNUM VIII 2012
ÓLEO SOBRE MADERA. 180 x 300 CM





S/T 2012
ACUARELA SOBRE PAPEL. 56 X 76 CM

INFERNUM XXVII 2014
ÓLEO SOBRE MADERA. 244 X 200 CM



INFERNUM XXX 2014
ÓLEO SOBRE MADERA. 90 CM DE DIÁMETRO

INFERNUM XXXI 2014
ÓLEO SOBRE MADERA. 90 CM DE DIÁMETRO





(PÁGINA ANTERIOR)
INFERNUM XXXI 2014
ÓLEO SOBRE MADEIRA. 244 x 400 CM

INFERNUM II 2013
ÓLEO SOBRE MADEIRA. 180 x 120 CM





S/T 2012
TÉCNICA MIXTA SOBRE PAPEL. 37'5 X 37'5 CM

INFERNUM XVIII 2013
ÓLEO SOBRE MADEIRA. 110 X 160 CM





TORREGAR

torregar@msn.com

José Antonio Torregrosa García “Torregar” Ceutí. Murcia, 1978.

Licenciado en Bellas Artes Universidad Politécnica de Valencia. En la actualidad es profesor de Pintura en la Facultad de Bellas Artes de la Universidad de Murcia.

BECAS

Beca “Dos Orillas” Vilagarcía de Arousa. Pontevedra 2008.
Beca VII Xuntanza Internacional de Artes Plásticas. Piloño. Pontevedra 2004.
Beca Fundación Antonio Gala. Córdoba, 2003.
Beca Talens de creación plástica 2002.
Beca de la Universidad Complutense de Madrid para los cursos de El Escorial 2001.
Beca Erasmus en la Accademia di Belle Arti di Venezia curso 1999-2000.

OBRA PÚBLICA

Mural realizado con pintura cerámica sobre plaqueta de 206 metros cuadrados. Ceutí.
Diseño de las cristalera del Centro de Salud del Barrio del Progreso. Murcia.

SELECCIÓN EXPOSICIONES INDIVIDUALES

2014 Galería Léucade. Murcia.
2013 Palacete Huerto Ruano. Lorca. Murcia.
2013 Fundación Antonio Gala. Córdoba.
2012 Fundación Pedro Cano. Blanca. Murcia.
2011 Fundación Casa Pintada. Mula. Murcia.
2009 Museo de Jaén.
2009 MUM Museo de la Universidad de Murcia.
2008 El Camarote. Ciudad Real.
2007 Ermita de San Roque. Fuente Álamo. Murcia.
2006 Sala Iglesia de San Esteban. Murcia.
2005 Centro Cultural Virgen del Carmen. Torrevieja.
2005 Galería Casaborne. Antequera. Málaga.
2004 Centro Cultural de Mislata. Valencia.
2002 Galería Babel. Murcia.
2002 Museo de Siyâsa, Cieza. Murcia.

SELECCIÓN EXPOSICIONES COLECTIVAS

2013 “El Nilo:Arqueología del presente” Instituto Egipcio. París. Francia.
2013 “Oro Líquido” Museo López Villaseñor. Ciudad Real.
2013 “Festina Lente”. Museo Arqueológico. Murcia.
2012 “+x10” Hospedería Fonseca. Salamanca.
2012 Museo Rafael Zabaleta. Quesada. Jaén.
2011 “+x10” Fundación Eugenio de Almeida. Évora. Portugal.
2010 “3 De 8” Palacio del Almudí. Murcia.

2010 “Mi primera vez”. Museo de la Merced. Ciudad Real.
2009 “El arte de la semejanza”. Exposición itinerante por Vigo, Pontevedra y Ourense.
2009 “Mulier, mulieris” MUA Museo de la Universidad de Alicante.
2009 Fundación José García Jiménez. Murcia.
2008 “Culture a Confronto”. Castello Svevo. Trani. Italia.
2008 “Dos Orillas” Vilagarcía de Arousa. Pontevedra.
2008 “Lorenzago Aperta 2008” Lorenzago. Italia.
2008 Casa Castelv. Paraguay.
2008 Fundación Pedro Ferrándiz. Madrid.
2007 “Eroticart”. Officine Artistiche. Treviso Itinerante por Bologna y Turín. Italia.
2007 “GOYA 6.X” Museum & Art Gallery de Stoke-on-Trent Reino Unido.
2006 VII Bienal de Albacete. Museo de Albacete.
2006 “GOYA 6.X” Ceutimagina. Murcia.
2005 VII Encuentros de Arte Contemporáneo. MUA. Museo de la Universidad de Alicante.
2005 Sharjah Art Museum. Emiratos Árabes Unidos.
2004 S/T Técnica Mixta. Fundación Antonio Gala. Córdoba.
2002 “XXIX Premio Bancaixa” IVAM. Valencia.
2000 Fondazione Bevilacqua La Masa Venezia. Italia.
1999 Catedrale ex Marcello di Padova. Italia.

OBRAS EN COLECCIONES

Accademia di Belle Arti di Venezia. Italia.
Facultad de Bellas Artes de San Carlos. Valencia.
ESU Università di Ca’Foscari. Venezia. Italia.
Universidad de Murcia.
Universidad de Valencia.
Universidad Miguel Hernández. Elche. Alicante.
Fondos de Arte Contemporáneo de la U.P.V.
Fondos de Arte TALENS S.A. Barcelona.
F.I.E.S. Fundación Institucional Española. Madrid.
Museo Municipal de Lalín. Pontevedra.
Museo de Siyâsa. Cieza. Murcia.
Museo di Calcografia di Corlago. Italia.
Museo de la Universidad de Murcia.
Museo al Aire Libre. Ceutí. Murcia.
Fondazione Bevilacqua La Masa. Venezia. Italia.
Fundación Antonio Gala. Córdoba.
Fundación Pedro Ferrándiz. Madrid.
Fundación Cajamurcia.
Caja Rural de Torrent. Valencia.
CAM. Caja de Ahorros del Mediterráneo.
Casino Cultural de Aljucer. Murcia.
Comunidad Autónoma de la Región de Murcia.
Pinacoteca de Langreo. Asturias.







FUNDACIÓN CAJAMURCIA

CARLOS EGEA KRAUEL
PRESIDENTE

PASCUAL MARTINEZ ORTIZ
GERENTE

EXPOSICIÓN

ORGANIZA
FUNDACIÓN CAJAMURCIA

COMISARIO
PEDRO LÓPEZ MORALES

TRANSPORTE Y MONTAJE
ANGIE MECA

SEGUROS
MAPFRE

CATÁLOGO

EDITA
FUNDACIÓN CAJAMURCIA

TEXTOS
PEDRO LÓPEZ MORALES
SOREN PEÑÁLVER

FOTOGRAFÍAS
BORJA MORGADO (PÁG. 44)
TORREGAR

DISEÑO
TORREGAR

IMPRESIÓN
PICTOGRAFÍA

ISBN: 978-84-95726-95-7
D. P.: MU-584-2014

